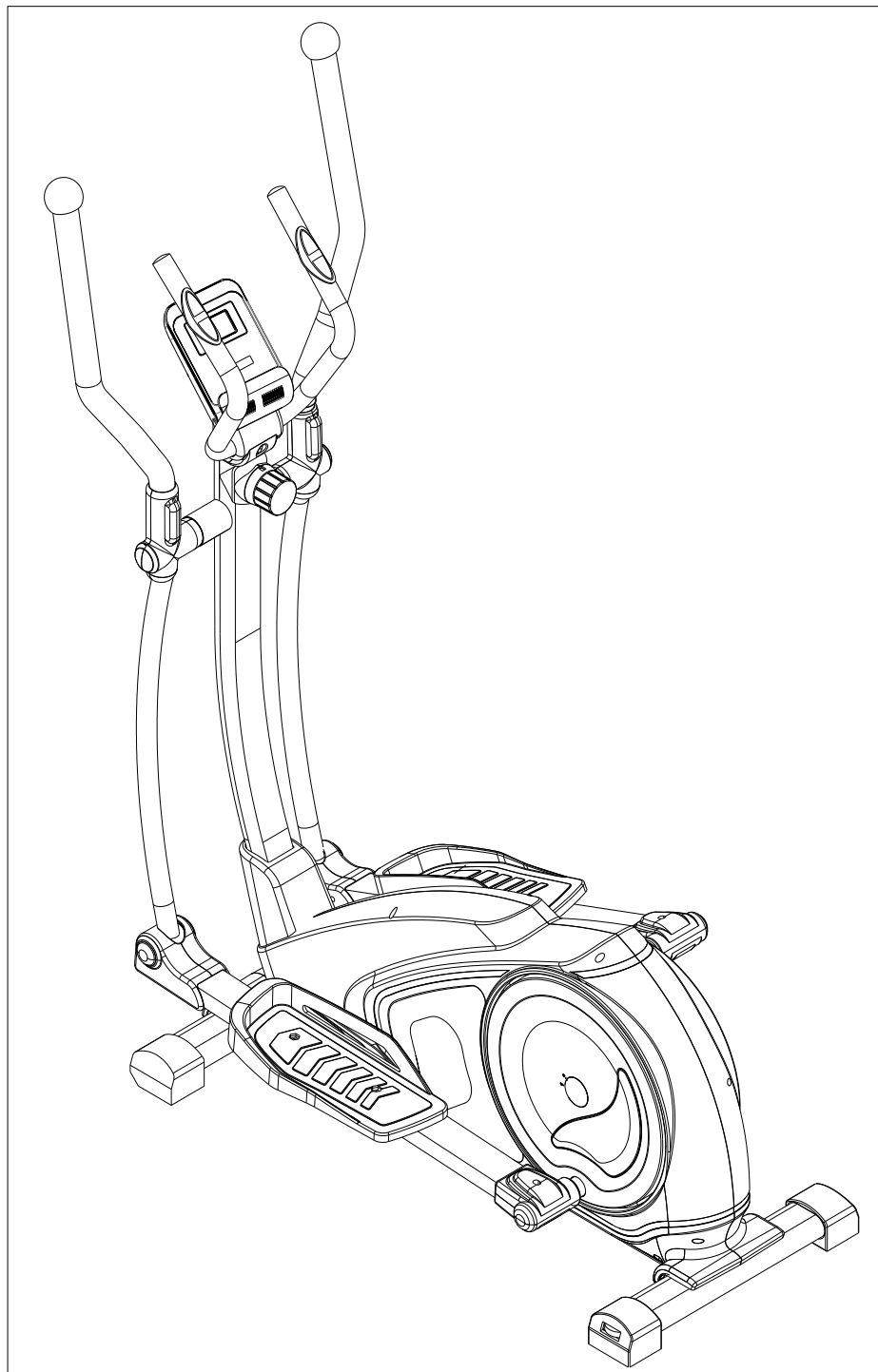

ПОСІБНИК КОРИСТУВАЧА

ESOFIT

E-8224EL



ВАЖЛИВО!

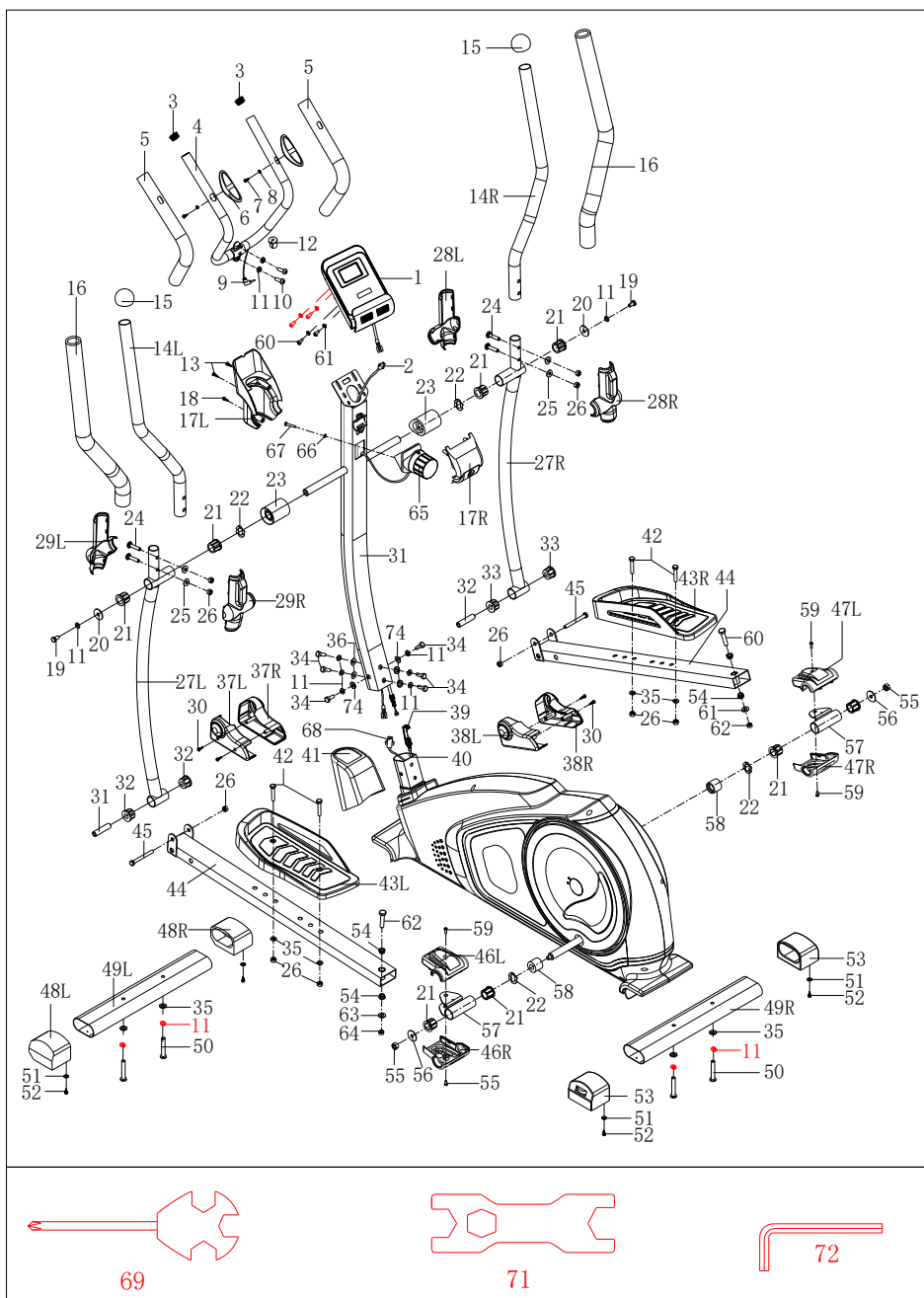
ПЕРЕД ТИМ, ЯК ВИКОРИСТОВУВАТИ ТРЕНАЖЕР, УВАЖНО ПРОЧИТАЙТЕ ЦЕЙ ПОСІБНИК.

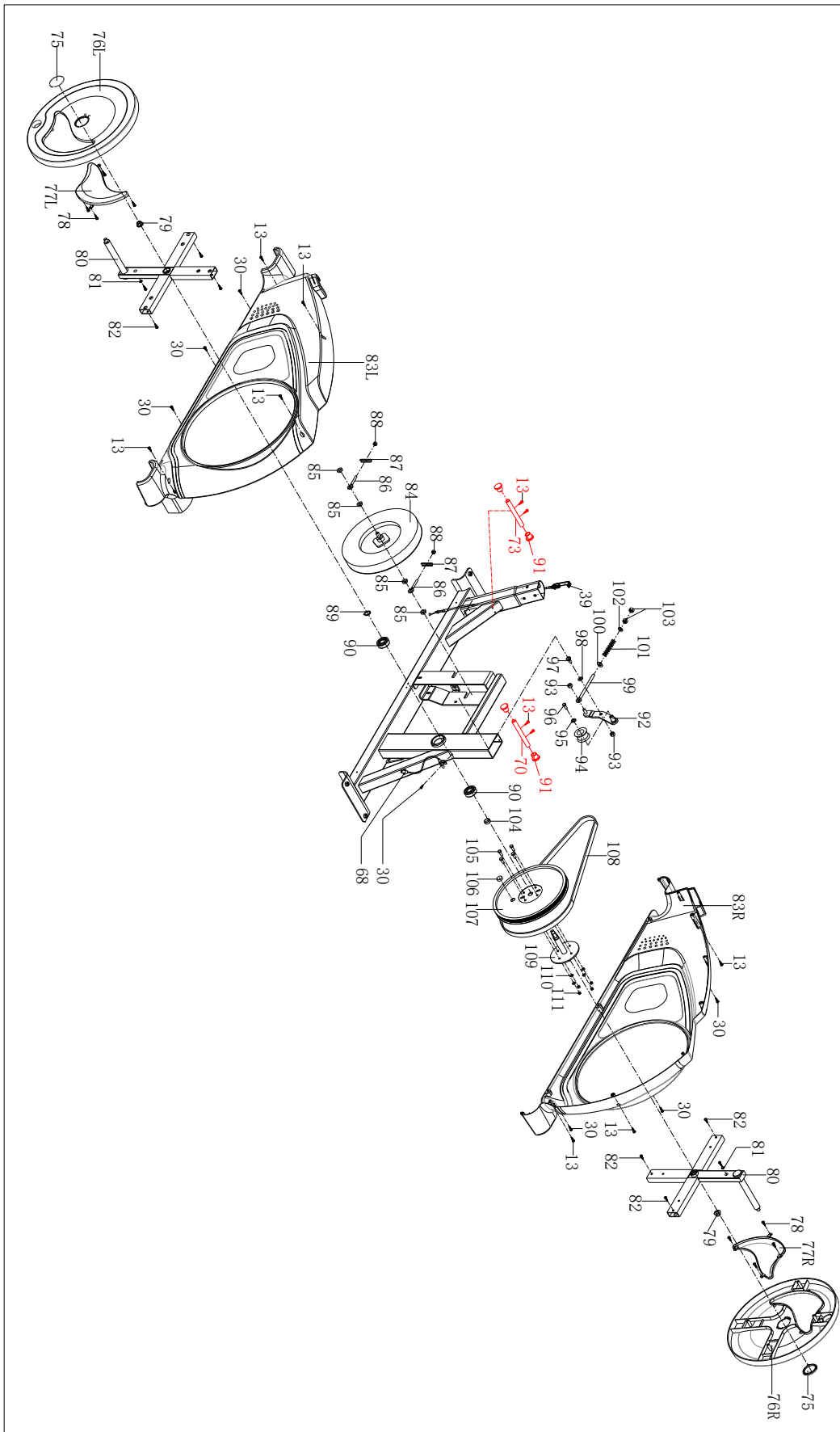
Важливі інструкції з техніки безпеки

Ми дякуємо Вам за те, що обрали наш продукт. Задля вашої безпеки та здоров'я, будь-ласка, правильно використовуйте обладнання. Будь-ласка, уважно прочитайте цю інструкцію перед тим, як використовувати тренажер!

1. Перед збиранням та використанням цього обладнання важливо повністю прочитати цю інструкцію. Безпечне та ефективне використання забезпечується тільки якщо тренажер правильно зібраний, правильно обслуговується та використовується.
2. Перед тим, як почати яку-небудь програму тренувань, проконсультуйтеся з лікарем, щоб визначити будь-які медичні та фізичні умови, які можуть бути небезпечними для Вашого здоров'я чи безпеки, або перешкодою для використання цього тренажера належним чином. Консультація лікаря особливо важлива, якщо Ви приймаєте які-небудь медикаменти, що впливають на серцевий ритм, кров'яний тиск або рівень холестерину.
3. Звертайте увагу на сигнали Вашого організму. Неправильні або надмірні тренування можуть заподіяти шкоду здоров'ю. негайно Припиніть тренування, якщо Ви відчули який-небудь із симптомів: біль, утрудненість дихання, нерегулярне серцебиття, задишку, запаморочення або нудоту. Якщо Ви відчули який-небудь із зазначених симптомів, зверніться до лікаря, перш ніж продовжити тренування.
4. Тримайте тренажер в місці недоступному для дітей та тварин. Тренажер розроблений тільки для використання дорослими!
5. Використовуйте тренажер на твердій, рівній горизонтальній поверхні з захистним покриттям для підлоги чи килима. Для забезпечення безпеки навколо тренажера повинно бути щонайменше 0.6 метрів вільного місця.
6. Перед використанням бігової доріжки перевірте чи добре закручені всі гайки та болти. Завжди використовуйте обладнання как вказано. Якщо ви виявили будь-які несправні деталі під час перевірки обладнання, чи чуєте незвичний шум від обладнання під час тренування, негайно припиніть використовувати обладнання та не використовуйте його поки проблема не буде усунена.
7. Комп'ютер має багато функцій, значення яких буде показуватись під час використання тренажера, відповідно до кількості вправ. Ми нагадуємо вам, що значення пульсу дається тільки для справок.
8. Вдягайте підходящий одяг коли займаєтесь на тренажері. Не вдягайте просторий одяг, який може зачепитись за рухомі деталі тренажера, чи одяг, який обмежує чи перешкоджає вашим рухам..
9. Цей тренажер розроблений тільки для використання на в середині приміщення та для сімейного використання!
10. М а к с и м а л ь н а в а г а к о р и с т у в а ч а : 120 кг.
11. Ви повинні бути обережними, коли підіймаєте та пересуваєте тренажер, щоб не пошкодити спину.
12. Цей тренажер не призначений для використання в терапевтичних цілях.
13. Будь-ласка, збережіть цей посібник для подальших довідок.

СКЛАДАЛЬНЕ КРЕСЛЕННЯ



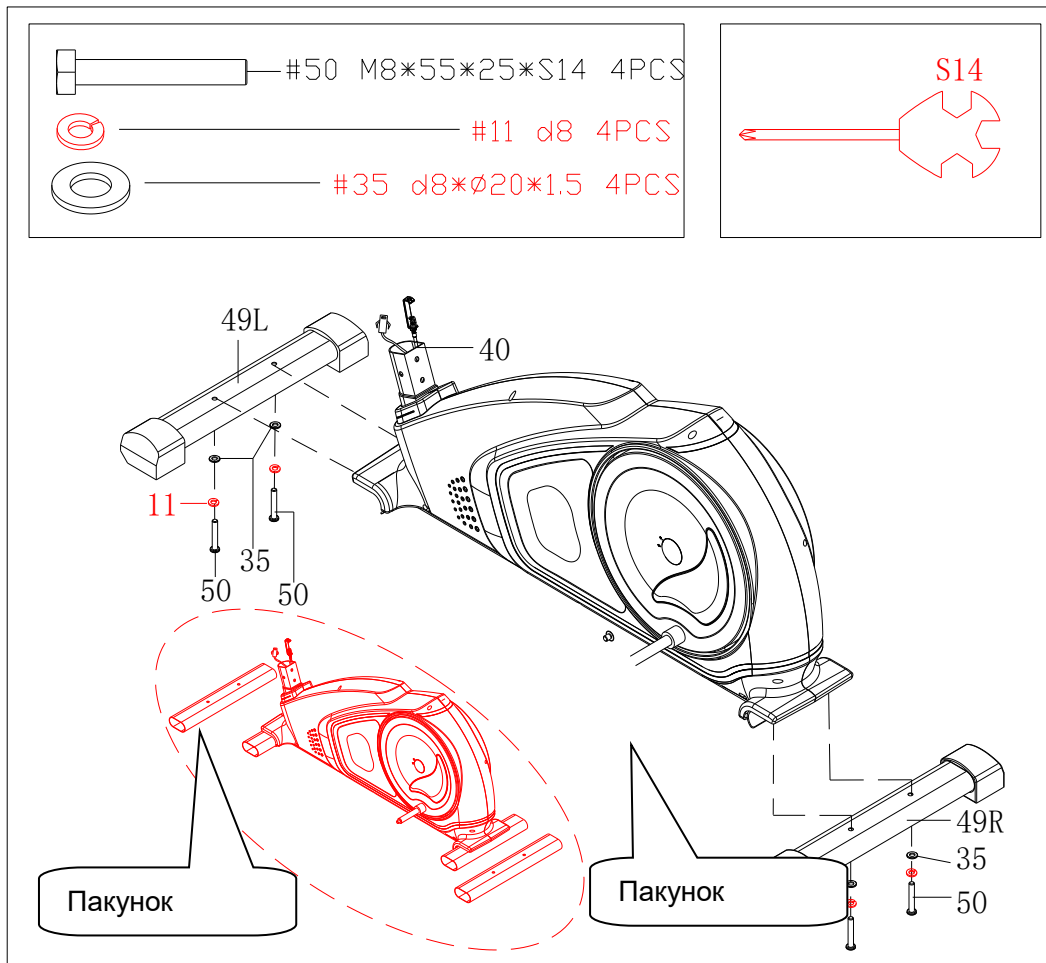


СПИСОК ДЕТАЛЕЙ

№	Описання	КІЛ-ТЬ
1	Комп'ютер	1
2	Магістральний дрiт 1	1
3	Заглушка Ф31*26	2
4	Середня рукоятка	1
5	Пiнопластова рукоятка Ф23*500	2
6	Ручка вимiрювання пульсу для труби Ф25	2
7	Шуруп ST4.0*19	2
8	Шайба d6*Ф12*1	2
9	Дрiт вимiру пульса	1
10	Шуруп М8*25	2
11	Пружинна шайба d8	14
12	iзолююча шайба Ф12*11	1
13	Шуруп ST4.2*19	13
14 л/п	Кермо	2
15	Кiнцева заглишка	2
16	Пiнопластовий кожух Ф30*630	2
17 л/п	Декоративний кожух	1
18	Гвинт ST4.2*25	1
19	Гвинт М8*16	2
20	Шайба d8*Ф32*2	2
21	Легуючий кожух 2	8
22	Дугоподiбна шайба d19*Ф25*0.3	4
23	Прокладка	2
24	Гвинт М8*43	4
25	Дугоподiбна шайба d8*Ф16*1.5*R25	4
26	Нейлонова гайка М8	10
27 л/п	Рухлива штанга	2
28 л/п	Кожух рухливої штанги	2

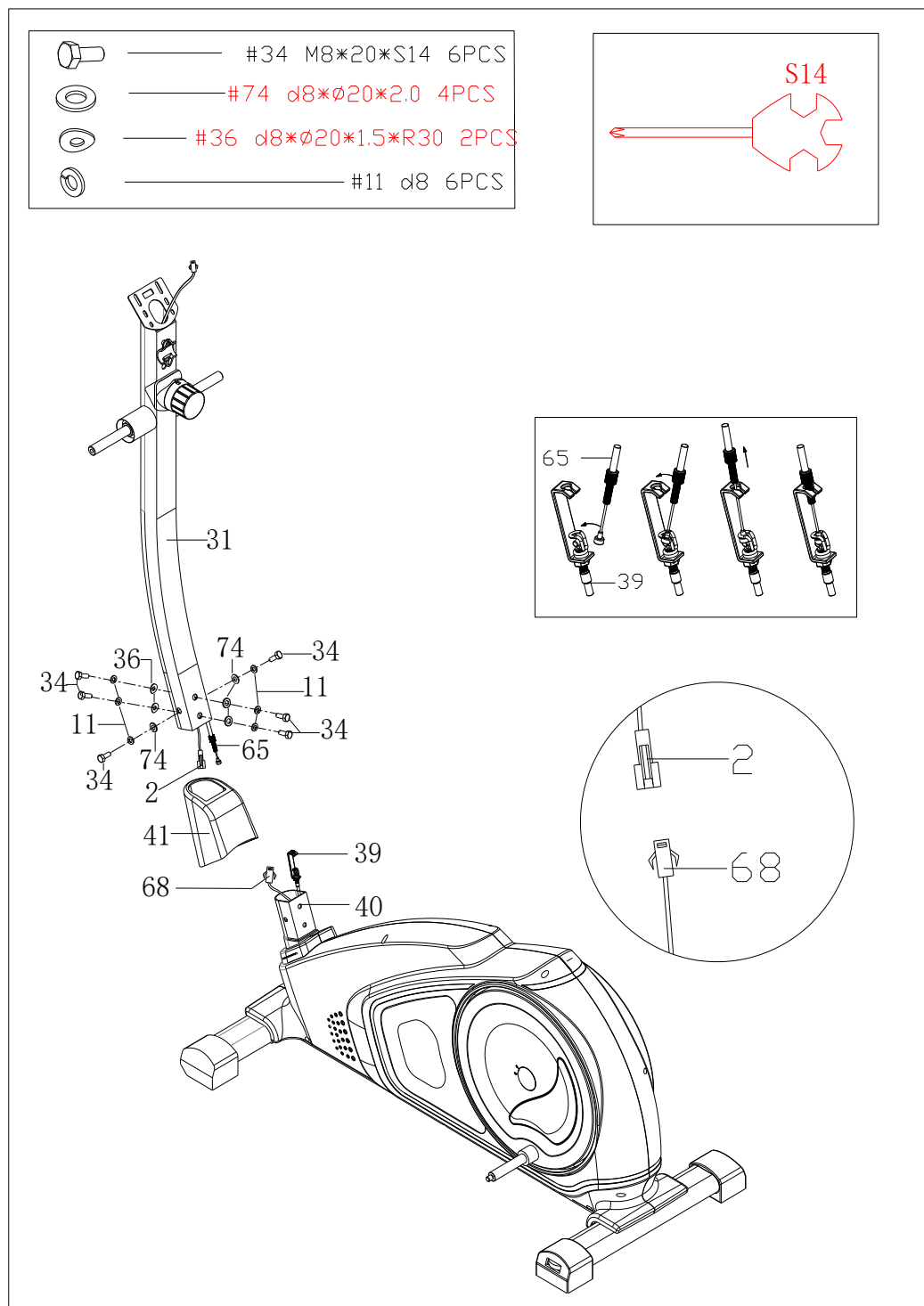
№	Описання	КІЛ-ТЬ
40	Основна рама	1
41	Переднiй кожух	1
42	Гвинт М8*45	4
43 л/п	Права та лiва педалi	2
44	З'єднувальна штанга	2
45	Гвинт М8*75	2
46 л/п	Кожух штанги	2
47 л/п	Кожух штанги	2
48 л/п	Кiнцева заглишка для труби РТ80*40	1
49 л/п	Переднiй/заднiй стабiлiзатори	2
50	Гвинт М8*55*25*S14	4
51	Шайба d5*Ф13*1	4
52	Шуруп ST4.2*25	4
53	Кiнцева заглишка, що налаштовується для труби РТ80*40	2
54	Прокладка	4
55	Гайка М10*1.25	2
56	Шайба d10*Ф32*2	2
57	З'єднуюча педаль	2
58	Коротка прокладка	2
59	Шуруп М5*10	4
60	Шуруп М4*12	4
61	Шайба d4*Ф12*1	4
62	Гвинт М10*55	4
63	Шайба d10*Ф20*2	2
64	Нейлонова гайка М10	2
65	Регулятор натягнення	1
66	Дугоподiбна шайба d5*Ф20*R30*1.5	1
67	Шуруп М5*55	1

Крок 1:



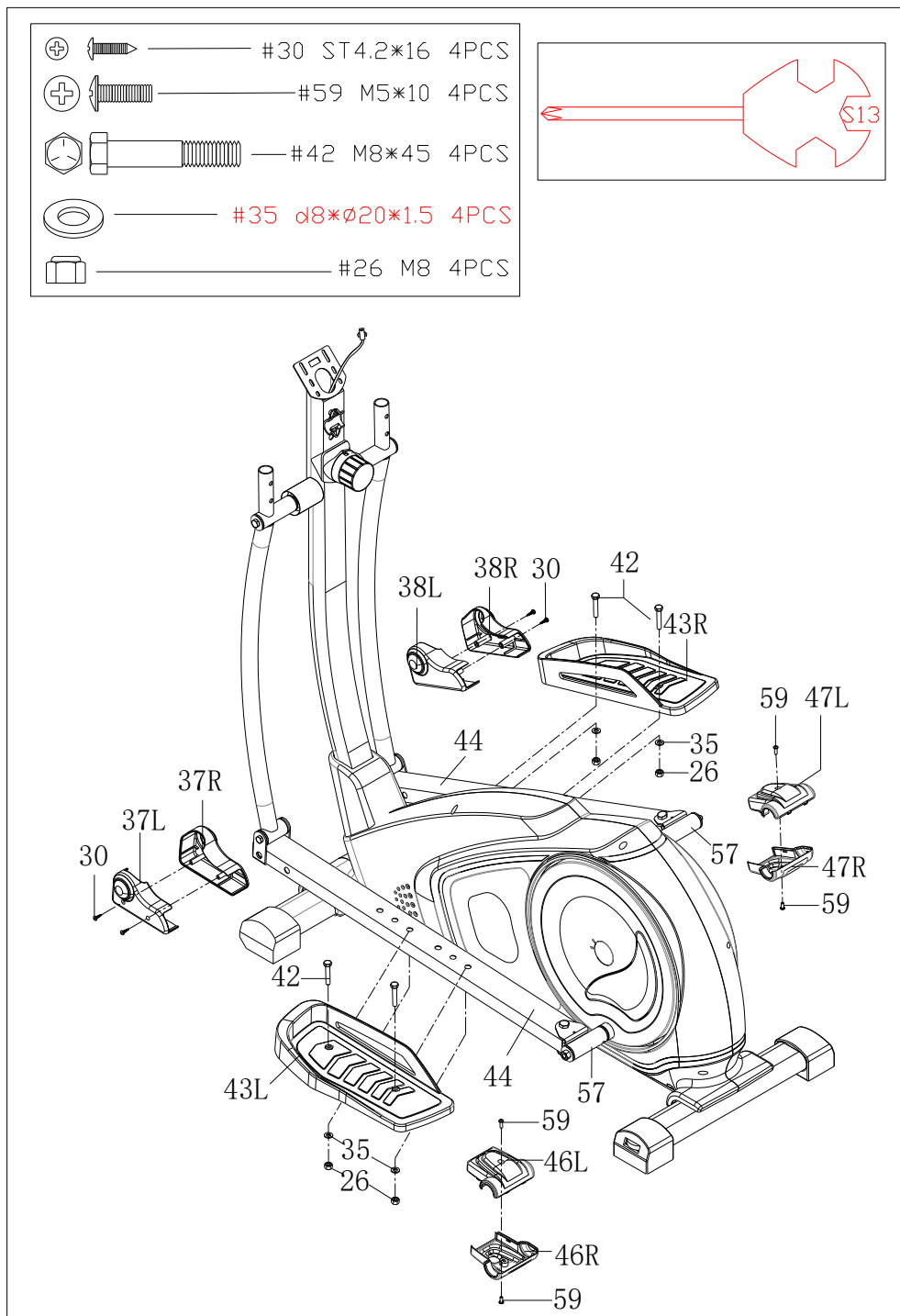
- Зніміть паунок з головної рами (40).**
- Прикріпіть передній та задній стабілізатори (49 л/п) до головної рами (40) гвинтом (50), пружинною шайбою (11) та шайбою(35).

Крок 2:



- Надягніть передній кожух (41) на стійку керма (31).
- З'єднайте магістральний дрiт 1 (2) з магістральним дротом 2 (68).
- З'єднайте дрiт контролю натягнення з дротом натягнення (39).
- Закріпіть стійку керма (31) на головній рамі (40) гвинтом (34), шайбами (74) та дугоподібними шайбами (36).

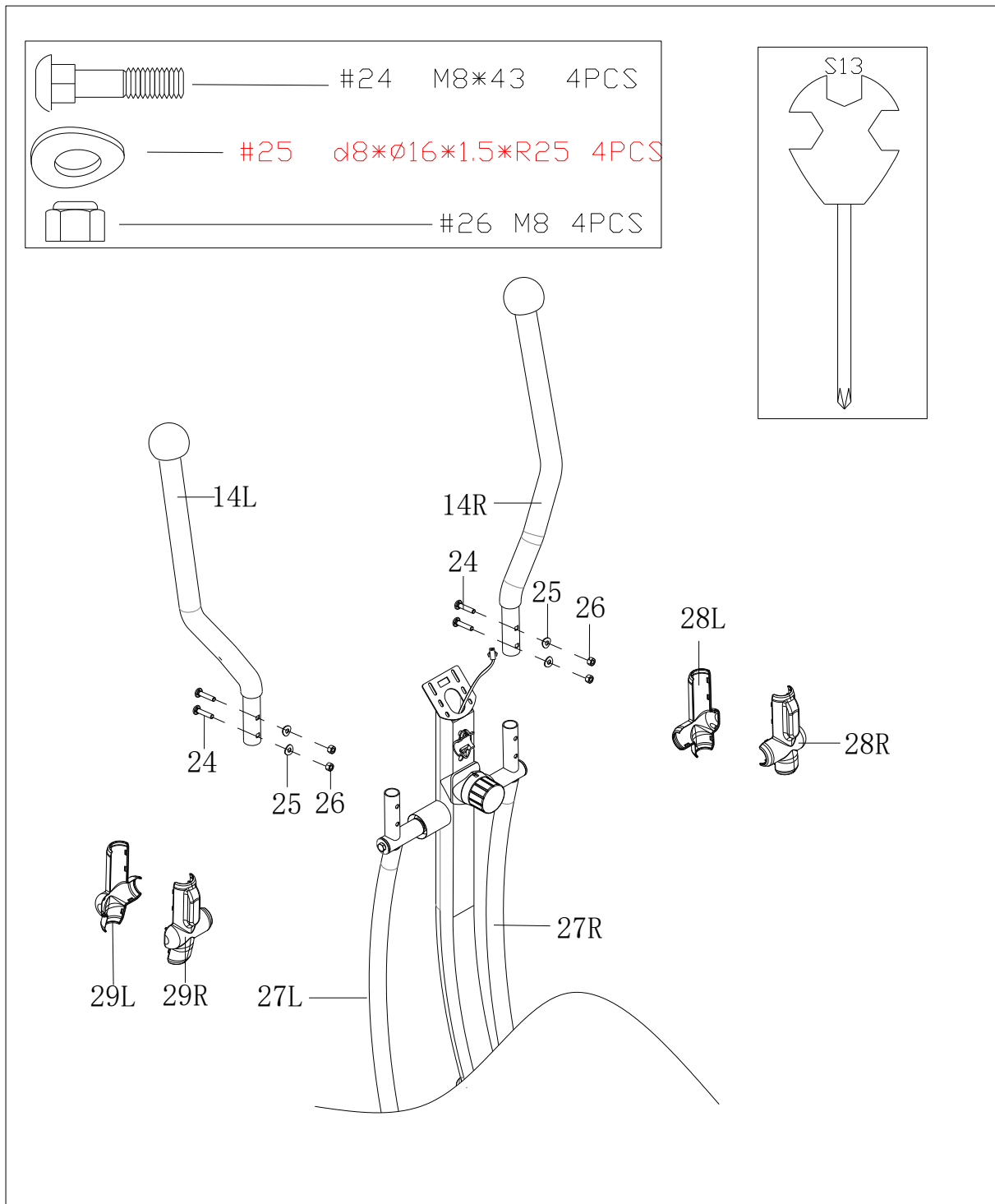
Крок 4:



- Зафіксуйте педаль (43 л/п) на з'єднувальній штанзі (44) гвинтами (42) та гайками(26).
- Зафіксуйте кожух керма (37 л/п) та кожух керма (38 л/п) на з'єднувальній штанзі (44) шурупами (30);
- Потім з'єднайте кожух штанги (46 л/п) and кожух штанги (47 л/п) із

з'єднувальною штангою (57) шурупами (59).

Крок 5:

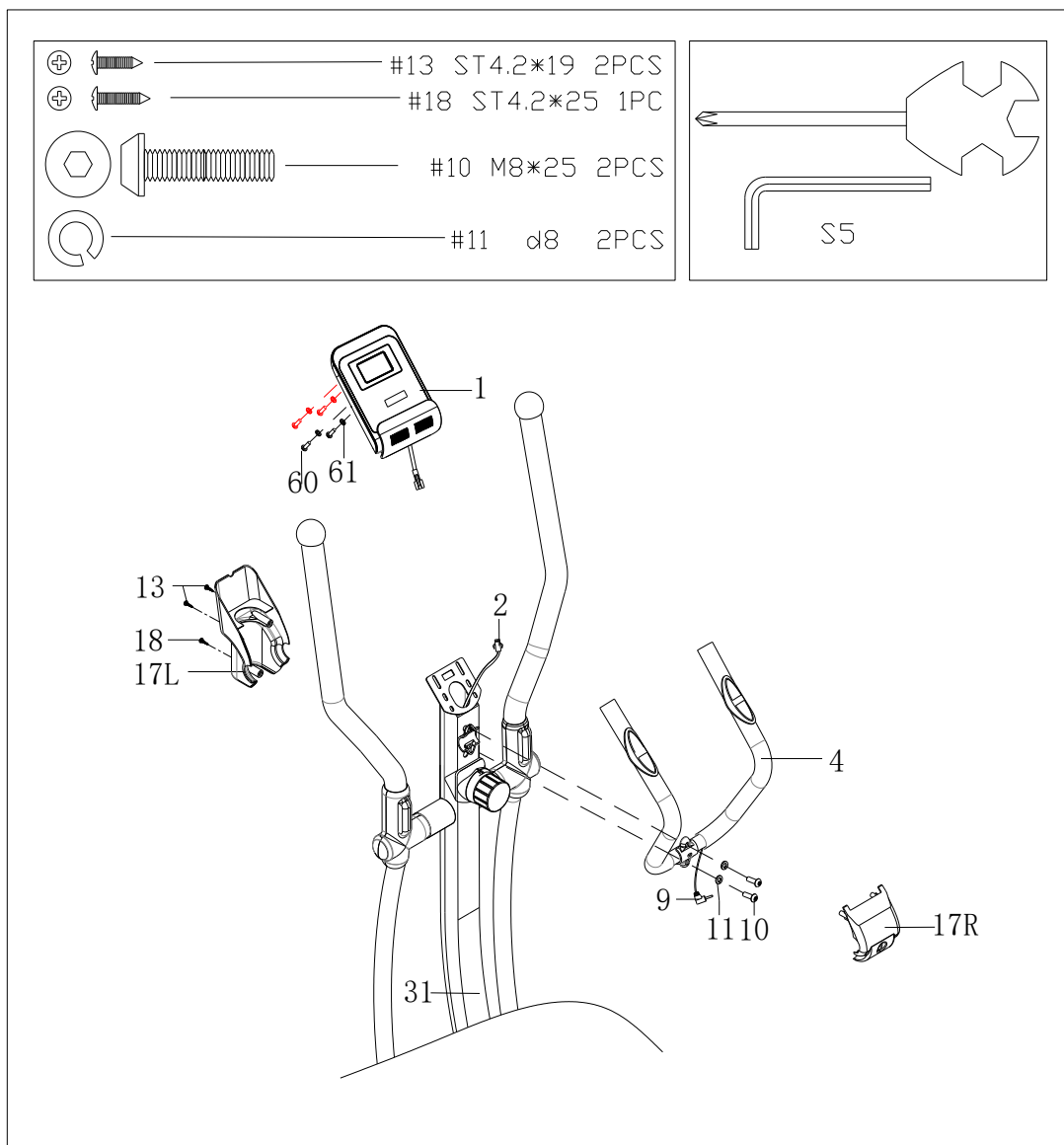


а. Закріпіть кермо (14 л/п) на рухливій штанзі (27 л/п) гвинтами (24), дугоподібними шайбами (25) та гайками (26).

б. Зафіксуйте кожух рухливої штанги (29 л/п) та кожух рухливої штанги (28 л/п)

на рухливій штанзі (27 л/п).

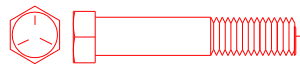
Крок 6:



- Закріпіть середню рукоятку (4) на стійці керма (31) шурупами (10) та пружинними шайбами (11).
- З'єднайте дрід комп'ютера (1) з магістральним дром датчика 1(2), потім закріпіть комп'ютер (1) на стійці керма (30) шурупом (60) та шайбами (61).
- Зафіксуйте декоративний кожух (17 L/R) на стійка керма (31), потім закріпіть його шурупами (13) та (18).
- Вставте перемичку дроту для вимірювання пульсу (9) в отвір позаду

комп'ютера.

е. Збирання завершено.

 #50 M8*55*25*S14 4PCS

 #34 M8*20*S14 6PCS

 #19 M8*20 2PCS

 #45 M8*75 2PCS

 #42 M8*45 4PCS

 #24 M8*43 4PCS

 #10 M8*25 2PCS

 #13 ST4.2*19 2PCS

 #18 ST4.2*25 1PC

 #30 ST4.2*16 4PCS

 #59 M5*10 4PCS


 #20 d8*ø32*2.0 2PCS

 #35 d8*ø20*1.5 8PCS

 #25 d8*ø16*1.5*R25 4PCS

 #74 d8*ø20*2.0 4PCS

 #36 d8*ø20*1.5*R30 2PCS

 #11 d8 14PCS

 #56 d10*ø32*2.0 2PCS

 #26 M8 10PCS

 #55 M10*1.25 2PCS

S14

